



# Europejski Urząd Wsparcia w dziedzinie Azylu

## Informacje o EASO

**EASO** jest agencją Unii Europejskiej założoną na mocy rozporządzenia Parlamentu Europejskiego i Rady (UE) nr 439/2010. Odgrywa ona kluczową rolę w praktycznym wdrażaniu wspólnego europejskiego systemu azylowego (WESA). Agencja EASO ustanowiona została w celu zacieśniania praktycznej współpracy w zakresie spraw azylowych oraz wsparcia państw członkowskich w wypełnianiu ich europejskich i międzynarodowych zobowiązań w zakresie zapewnienia ochrony osobom potrzebującym. EASO pełni funkcję centrum eksperckiego w dziedzinie azylu. Wspiera także państwa członkowskie, na których systemy azylowe i przyjmowania osób wywierana jest największa presja.

## Misja EASO

Misją EASO, jako niezależnego centrum eksperckiego w dziedzinie azylu, jest przyczynianie się do stworzenia wspólnego europejskiego systemu azylowego (WESA) przez wspieranie, ułatwianie, koordynowanie i zacieśnianie praktycznej współpracy państw członkowskich.

## Zadania EASO

Celem EASO jest ułatwianie, koordynowanie i wzmacnianie praktycznej współpracy między państwami członkowskimi w zakresie szeregu kwestii związanych z azylem.

EASO udziela:

- 1) wsparcia praktycznego i technicznego na rzecz państw członkowskich;
- 2) wsparcia operacyjnego państwom członkowskim mającym określone potrzeby oraz państwom członkowskim, których systemy azylowe i przyjmowania osób znajdują się pod szczególną presją, w tym przez koordynowanie pracy zespołów wsparcia w dziedzinie azylu złożonych z krajowych ekspertów ds. azylu;
- 3) merytorycznej pomocy przy kształtowaniu polityki i tworzeniu przepisów UE we wszystkich obszarach mających bezpośredni lub pośredni wpływ na azyl.

## Obszary zainteresowania EASO

### EASO udziela wsparcia różnego rodzaju:

**wsparcie stałe:** wspomaganie i stymulowanie budowania jednolitych procedur azylowych wysokiej jakości przez zapewnienie wspólnych szkoleń, materiałów szkoleniowych dotyczących azylu, kryteriów jakości i informacji o krajach pochodzenia;

**wsparcie specjalne:** pomoc dostosowana do indywidualnych potrzeb, budowanie zdolności, relokacja, wsparcie szczególne i specjalne narzędzia kontroli jakości;

**wsparcie w sytuacjach nadzwyczajnych:** okazywanie solidarności z państwami członkowskimi narażonymi na szczególną presję przez zapewnienie tymczasowej pomocy w celu naprawy lub przebudowy systemu azylowego lub systemu przyjmowania;

**wsparcie informacyjne i analityczne:** wymiana i gromadzenie informacji oraz danych, analizy i oceny na szczeblu UE, w tym analiza i ocena ogólnounijnych tendencji;

**wsparcie dla państw trzecich** (tj. niebędących państwami członkowskimi UE): wspomaganie wymiaru zewnętrznego WESA, wspieranie partnerstw z państwami trzecimi w celu wypracowania wspólnych rozwiązań, w tym przez budowanie zdolności i regionalne programy ochrony oraz koordynację działań państw członkowskich w zakresie przesiedleń.

Budynek EASO



© DOI Malta  
Odślonięcie logo EASO – uroczysta inauguracja, Valletta, 19 czerwca 2011 r.

## Realizując swoje zadania, EASO stosuje następujące zasady:

- organizowanie wsparcia i pomocy w odpowiedzi na ogólne lub szczególne potrzeby systemów azylowych państw członkowskich;
- koordynowanie i stymulowanie współpracy operacyjnej między państwami członkowskimi oraz podnoszenie jakości;
- pełnienie funkcji niezależnego centrum eksperckiego w dziedzinie azylu;
- organizowanie ogólnounijnych analiz i ocen danych dotyczących azylu;
- ułatwianie i stymulowanie wspólnego działania oraz zapewnienie spójności w obszarze azylu;
- zabieganie o pełne zaangażowanie państw członkowskich;
- poszanowanie kompetencji państw członkowskich i ich decyzji dotyczących azylu;
- współpraca z Komisją Europejską, Parlamentem Europejskim i Radą Unii Europejskiej, a także z innymi instytucjami, agencjami i organami UE;
- angażowanie organizacji międzynarodowych i społeczeństwa obywatelskiego;
- wypełnianie statutowych obowiązków jako organizacji zorientowanej na usługi, bezstronnej i przejrzystej, z poszanowaniem unijnych ram prawnych, politycznych i instytucjonalnych.

## Wkład EASO w mechanizm wczesnego ostrzegania, gotowości i zarządzania kryzysowego

Aby zapewnić lepsze przygotowanie państw członkowskich na zmieniające się przepływy osób ubiegających się o azyl, UE wprowadza mechanizm wczesnego ostrzegania, gotowości i zarządzania kryzysowego. EASO przygotował system wczesnego ostrzegania i gotowości, który w następujący sposób wpisuje się w powyższy mechanizm.

### Wczesne ostrzeganie:

- EASO regularnie opracowuje sprawozdania na temat sytuacji w regionach, zawierające analizę tendencji w zakresie azylu, wraz ze wskazaniem czynników wypychających i przyciągających, a także scenariuszy ryzyka. Jest to możliwe dzięki danym przekazywanym m.in. przez państwa członkowskie, Eurostat, Europejską Agencję Zarządzania Współpracą Operacyjną na Zewnętrznych Granicach Państw Członkowskich Unii Europejskiej (Frontex), Urząd Wysokiego Komisarza ONZ ds. Uchodźców (UNHCR) oraz Międzynarodową Organizację ds. Migracji, a także dzięki aktualnym informacjom o krajach pochodzenia opracowywanym przez EASO.

### Gotowość:

- EASO zapewnia narzędzia, których celem jest wsparcie państw członkowskich w osiągnięciu gotowości na napływ osób ubiegających się o azyl oraz jego zmiany przez szkolenia, informacje o krajach pochodzenia, wysokiej jakości narzędzia oraz wsparcie w zakresie analizy i wdrażania przepisów prawnych UE.

### Zarządzanie kryzysowe:

- Podstawowym zadaniem EASO jest wspieranie państw członkowskich będących pod szczególną presją. Jest ono realizowane przez szereg działań operacyjnych, takich jak prace zespołów wsparcia w dziedzinie azylu.



Szkolenia EASO

## Szkolenia EASO

EASO prowadzi szkolenia i opracowuje materiały szkoleniowe służące promowaniu jakości oraz harmonizacji w obszarze azylu, np. przez wkład we wdrażanie WESA. U podstaw działalności szkoleniowej EASO leży program szkoleniowy EASO, tj. wspólny system szkolenia zawodowego skierowany do urzędników zajmujących się zagadnieniem azylu oraz do innych grup docelowych, w tym kadry kierowniczej oraz prawników z całej UE. Szkolenia EASO prowadzone są w formie interaktywnych zajęć modułowych na temat kluczowych aspektów procedur i praktyki azylowej.

EASO opracowuje także szkolenia dla przedstawicieli wymiaru sprawiedliwości oraz angażuje się w inne istotne działania edukacyjne. Obejmuje to na przykład opracowywanie szkoleń we współpracy z innymi agencjami UE.

Obok stałych działań wspierających EASO realizuje także doraźne sesje szkoleniowe w odpowiedzi na konkretne potrzeby państw członkowskich będących pod szczególną presją. Tego rodzaju szkolenia przeprowadzone zostały już w Bułgarii, Grecji, Luksemburgu, Szwecji i we Włoszech.

## Informacje o krajach pochodzenia

Informacje o krajach pochodzenia to informacje o krajach, z których pochodzą osoby ubiegające się o azyl. Informacje te są nieodzownie potrzebne urzędnikom ds. azylu w procesie przyznawania azylu. Informacje o krajach pochodzenia mogą odgrywać istotną rolę we wdrożeniu WESA. W zakresie informacji o krajach pochodzenia EASO:

- w sposób przejrzysty i bezstronny gromadzi ukierunkowane, istotne, rzetelne i aktualne informacje o krajach pochodzenia;
- prowadzi i rozwija wspólny portal UE dotyczący informacji o krajach pochodzenia, który umożliwi spójny dostęp do danych i dodatkowych materiałów dla państw członkowskich;
- opracowuje wspólny format i metodologię wyszukiwania i prezentowania informacji o krajach pochodzenia celem dążenia do harmonizacji praktyk z nimi związanych;
- sporządza sprawozdania na temat krajów pochodzenia z wykorzystaniem wyżej wspomnianego wspólnego formatu i metodologii – w 2012 r. EASO opublikował dwa sprawozdania na temat Afganistanu;
- organizuje warsztaty konkretnej praktycznej współpracy dla poszczególnych krajów celem wymiany informacji o krajach pochodzenia i przedyskutowania praktyk oraz odpowiada na różne potrzeby informacyjne państw członkowskich.

## Udzielane przez EASO wsparcie specjalne oraz wsparcie w sytuacjach nadzwyczajnych

EASO udziela dwojakiego konkretnego wsparcia państwom członkowskim – tj. wsparcia specjalnego oraz wsparcia w sytuacjach nadzwyczajnych.

**Wsparcie specjalne** oznacza pomoc dostosowaną do indywidualnych potrzeb, budowanie zdolności, ułatwianie i organizację relokacji, wsparcie szczególne i specjalne narzędzia kontroli jakości. **Wsparcie w sytuacjach nadzwyczajnych** oznacza okazywanie solidarności z państwami członkowskimi narażonymi na szczególną presję przez zapewnienie tymczasowej pomocy w celu naprawy lub przebudowy systemu azylowego lub systemu przyjmowania. Poniżej podano kilka przykładów wsparcia udzielanego przez EASO.

### Wsparcie w sytuacjach nadzwyczajnych udzielone przez EASO Grecji

Na wniosek greckiego rządu w lutym 2011 r. EASO zdecydował o przyznaniu Grecji wsparcia w zakresie ustanowienia jej nowych służb azylowych, służb pierwszego przyjmowania, organu odwoławczego oraz ogólnie przyjmowania osób oraz zmniejszenia zaległości przez udostępnienie ekspertów z różnych państw członkowskich UE w ramach tzw. zespołów wsparcia w dziedzinie azylu. W pierwszej fazie udzielania wsparcia Grecji, zakończonej w marcu 2013 r., EASO zebrał i skoordynował prace 70 ekspertów z 14 państw członkowskich. Pracowali oni w ramach 52 zespołów wsparcia w dziedzinie azylu. Po zgłoszeniu przez grecki rząd na początku 2013 r. zapotrzebowania na dalsze wsparcie EASO będzie kontynuować pomoc dla Grecji do grudnia 2014 r. W trwającej obecnie drugiej fazie EASO wspiera Grecję przez zespoły wsparcia w dziedzinie azylu, które prowadzą szkolenia dotyczące ustalania przynależności państwowej (w bezpośredniej współpracy z agencją Frontex), oraz pomoc w zakresie funduszy UE, gromadzenia i analizy



Podpisanie planu operacyjnego z Grecją, Ateny, 1 kwietnia 2011 r.



Podpisanie planu operacyjnego z Bułgarią, 17 października 2013 r.

danych statystycznych oraz informacji o krajach pochodzenia. W zależności od potrzeb zgłaszanych przez grecki rząd EASO może zreorganizować lub zintensyfikować swoje działania.

### Wsparcie specjalne EASO dla Włoch

4 czerwca 2013 r. EASO i Włochy podpisały plan wsparcia specjalnego, na mocy którego EASO będzie udzielać tego rodzaju wsparcia Włochom do końca 2014 r. Działania prowadzone będą w szeregu priorytetowych obszarów, takich jak gromadzenie i analiza danych, informacje o krajach pochodzenia, system dubliński, system przyjmowania osób oraz budowanie potencjału w zakresie sytuacji nadzwyczajnych i szkolenia dla niezależnego wymiaru sprawiedliwości. W perspektywie wdrożenia nowego pakietu azylowego UE, zważywszy na duże zmiany liczby przybywających imigrantów oraz potrzebę zachowania wysokiej jakości procesu przyznawania azylu i przyjmowania osób, Włochy podjęły decyzję o wystąpieniu do EASO o pomoc w usprawnieniu systemu udzielania azylu i przyjmowania osób.

**Poza wyżej wymienionymi działaniami EASO udzielił także wsparcia specjalnego lub wsparcia w sytuacjach nadzwyczajnych Bułgarii, Luksemburgowi oraz Szwecji.**

## EASO a relokacja wewnątrz UE

W obszarze relokacji EASO wspiera, ułatwia i koordynuje wymianę informacji i najlepszych praktyk w zakresie relokacji w granicach UE. EASO bierze także udział w dorocznym forum ds. relokacji, które daje możliwość wsparcia państw członkowskich w identyfikacji potrzeb związanych z tym zagadnieniem w najbliższej przyszłości. W 2012 r. EASO przeprowadził działania rozpoznawcze w ramach projektu w sprawie wewnętrznych relokacji z Malty do innych państw członkowskich (Eurema – faza I i II) oraz przeprowadził dwustronne ustalenia pomiędzy państwami członkowskimi UE, państwami stowarzyszonymi oraz Maltą.

# Pod lupą: Zespoły wsparcia w dziedzinie azylu

## Czym są zespoły wsparcia w dziedzinie azylu?

Zespoły wsparcia w dziedzinie azylu składają się z krajowych ekspertów wysyłanych przez EASO do danego państwa członkowskiego na określony czas, aby wesprzeć funkcjonowanie lokalnego systemu azylowego.

Eksperti tacy delegowani są przez państwa członkowskie i włączani do rezerwy interwencyjnej w dziedzinie azylu EASO.

## Jakiej pomocy mogą udzielać zespoły wsparcia w dziedzinie azylu?

Zespoły wsparcia w dziedzinie azylu mogą udzielać wszelkiego rodzaju wsparcia uzgodnionego przez EASO z państwem członkowskim poddanym szczególnej presji, w celu odpowiedniego przygotowania jego systemu azylu i przyjmowania osób oraz zarządzania sytuacją związaną z taką szczególną presją.

Zespoły wsparcia w dziedzinie azylu mogą służyć pomocą ekspercką w zakresie m.in. przyjmowania, szkolenia, informacji o krajach pochodzenia oraz wiedzy o prowadzeniu spraw o udzielenie azylu i zarządzania nimi, w tym w odniesieniu do grup szczególnie wrażliwych.

## W jaki sposób zainicjowane mogą zostać działania zespołu wsparcia w dziedzinie azylu?

Zespoły wsparcia w dziedzinie azylu mogą zostać wysłane przez EASO na życzenie państwa członkowskiego, którego system azylowy, w tym infrastruktura konieczna do przyjmowania osób, jest pod szczególną presją. Dyrektor wykonawczy EASO oraz minister występującego z wnioskiem państwa członkowskiego podpisują umowę, która określa działania podejmowane przez zespół wsparcia w dziedzinie azylu.

## EASO a zewnętrzny wymiar wspólnego europejskiego systemu azyłowego

EASO odgrywa ważną rolę w realizacji zewnętrznego wymiaru wspólnego europejskiego systemu azyłowego (WESA) przez zwiększanie potencjału państw trzecich w zakresie przyjmowania osób i udzielania azylu, zapewniając tym samym lepszą ochronę osobom ubiegającym się o azyl, ułatwiając przesiedlanie uchodźców z państw trzecich przez państwa członkowskie do UE oraz współpracę z państwami trzecimi w sprawach związanych z zakresem obowiązków i działalnością EASO. Obejmuje to wsparcie realizacji regionalnych programów ochrony i innych działań istotnych dla zapewnienia trwałych rozwiązań. W 2013 r. EASO opracował strategię dotyczącą działań w wymiarze zewnętrznym, określającą podejście oraz ogólne ramy działalności agencji w odniesieniu do zewnętrznego wymiaru WESA.

## EASO a przesiedlenia

Celem EASO jest wzmocnienie roli UE w dziedzinie przesiedleń z myślą o zaspokojeniu potrzeb uchodźców w państwach trzecich w zakresie ochrony międzynarodowej oraz o okazaniu solidarności z państwami przyjmującymi. EASO ułatwia przesiedlanie uchodźców z krajów trzecich do UE przez państwa członkowskie we współpracy z UNHCR oraz Międzynarodową Organizacją ds. Migracji (IOM). EASO dopracowuje istniejące metodologie i narzędzia wzmocnienia zdolności państw członkowskich w zakresie przesiedleń uchodźców i przyczynia się do oceny i doskonalenia wspólnego programu przesiedleń UE.

Podpisanie ustaleń roboczych pomiędzy EASO a UNHCR, Genewa, 13 grudnia 2013 r.





10. posiedzenie Zarządu EASO, Malta, 4 i 5 lutego 2013 r.

## Struktura administracji i zarządzania

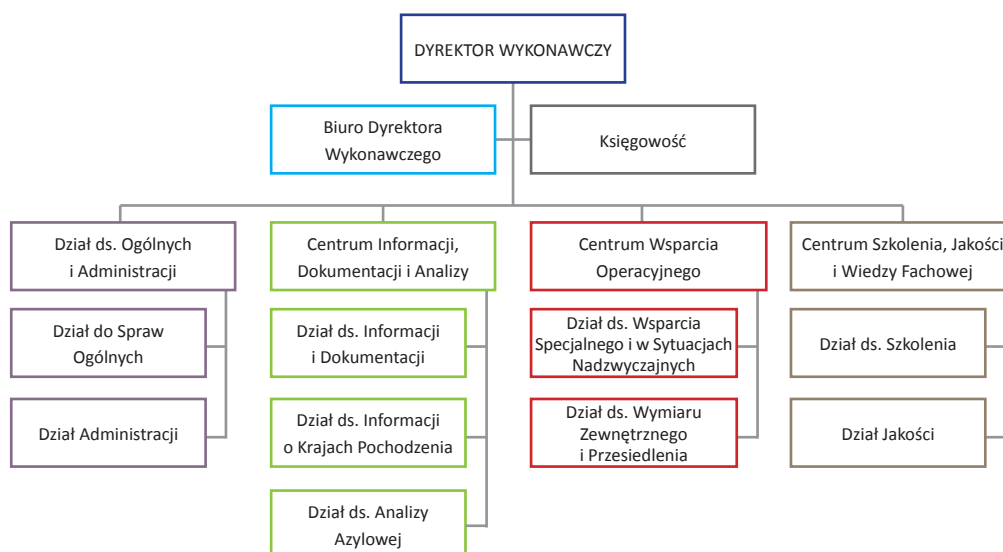
**Dyrektor wykonawczy.** Wyznaczony przez Zarząd dyrektor wykonawczy, dr Robert K. Visser, odpowiada za codzienne zarządzanie agencją. Dyrektor wykonawczy zachowuje niezależność podczas pełnienia swoich obowiązków i jest przedstawicielem prawnym EASO. Dyrektor wykonawczy jest odpowiedzialny m.in. za wdrażanie programu prac oraz decyzji Zarządu. Dyrektora wykonawczego wspierają kierownicy działów i centrów, główny księgowy i Biuro Dyrektora Wykonawczego. Obecnie EASO składa się z czterech działów lub centrów:

- Dział ds. Ogólnych i Administracji
- Centrum Informacji, Dokumentacji i Analizy
- Centrum Wsparcia Operacyjnego
- Centrum Szkolenia, Jakości i Wiedzy Fachowej.

**Zarząd** jest organem odpowiedzialnym w agencji za planowanie i monitorowanie. Składa się z przedstawicieli państw członkowskich UE oraz państw stowarzyszonych, Komisji Europejskiej oraz przedstawiciela Wysokiego Komisarza Organizacji Narodów Zjednoczonych ds. Uchodźców.

**Forum doradczce** ustanowiono w październiku 2011 r. w celu wzmocnienia współpracy EASO ze społeczeństwem obywatelskim. EASO regularnie konsultuje się z forum doradczym, złożonym z przedstawicieli społeczeństwa obywatelskiego (w tym organizacji pozarządowych, środowisk akademickich oraz wymiaru sprawiedliwości), oraz z innymi podmiotami.

**Praktyczna współpraca EASO** opiera się na spotkaniach ekspertów, konferencjach oraz współdziałaniu sieci organizowanych przez EASO. Działania EASO w ramach praktycznej współpracy prowadzone są przy użyciu wspólnej metodologii i mają na celu zmaksymalizowanie zbieżności podejść do potrzeb osób ubiegających się o azyl w zakresie ochrony oraz oceny tych potrzeb.



## Historia EASO

- Podczas szczytu Rady Europejskiej w Tampere w 1999 r. podjęto decyzję o utworzeniu Wspólnego Europejskiego Systemu Azylowego (WESA).
- W przyjętym w 2004 r. programie haskim postulowano założenie Europejskiego Urzędu Wsparcia w dziedzinie Azylu (EASO). Urząd miał realizować istotne zadanie zapewnienia praktycznej współpracy pomiędzy państwami członkowskimi w zakresie azylu.
- Komisja Europejska zaproponowała utworzenie EASO 18 lutego 2009 r.
- W pierwszym kwartale 2010 r. Parlament Europejski i Rada uzgodniły powołanie EASO. Rozporządzenie w sprawie EASO weszło w życie 19 czerwca 2010 r.
- 1 lutego 2011 r. EASO rozpoczął działalność jako agencja UE.
- 1 kwietnia 2011 r. podpisano pierwszy plan operacyjny EASO w celu wsparcia rekonstrukcji greckiego systemu azylowego.
- 24 maja 2011 r. podpisano „umowę w sprawie siedziby” pomiędzy rządem maltańskim a EASO. Umowa ta reguluje stosunki pomiędzy EASO a państwem członkowskim, w którym znajduje się jego siedziba.
- 19 czerwca 2011 r. oficjalnie zainaugurowano działalność EASO na Malcie.
- 7 września 2012 r. pracownicy EASO wprowadzili się do nowej siedziby znajdującej się w Grand Harbour w Valletcie na Malcie.
- W 2012 r. Włochy, Luksemburg i Szwecja wystąpiły o wsparcie EASO i otrzymały je.
- W 2013 r. to samo uczyniła Bułgaria.

W celu uzyskania dalszych informacji należy skontaktować się z EASO:  
 E-mail: [info@easo.europa.eu](mailto:info@easo.europa.eu)  
 Internet: [www.easo.europa.eu](http://www.easo.europa.eu)  
 Facebook: [www.facebook.com/easo.eu](http://www.facebook.com/easo.eu)  
 Telefon: +356 22487500  
 Adres: MTC Block A, Winemakers Wharf, Grand Harbour Valletta, MRS 1917, Malta



Urząd Publikacji

Więcej informacji o Unii Europejskiej dostępnych jest w internecie (<http://europa.eu>).

Luksemburg: Urząd Publikacji Unii Europejskiej, 2014

ISBN 978-92-9243-335-2

doi:10.2847/38291

© Europejski Urząd Wsparcia w dziedzinie Azylu, 2014

EASO ani żadne osoby występujące w jego imieniu nie ponoszą odpowiedzialności za wykorzystywanie informacji zawartych w niniejszym dokumencie.

Dopuszczone jest powielanie niniejszego dokumentu pod warunkiem podania źródła.

Printed in Belgium

WYDRUKOWANO NA PAPIERZE BIELONYM BEZ UŻYCIA CHLORU PIERWIASTKOWEGO

## Pod lupą: Forum doradcze



Trzecie forum doradcze, Malta, 27 i 28 listopada 2013 r.

Forum doradcze EASO służy stałemu dialogowi pozwalającemu na wymianę informacji i gromadzenie wiedzy EASO i społeczeństwa obywatelskiego. Dla EASO, jako europejskiego centrum eksperckiego, doradztwo nie polega jedynie na corocznych spotkaniach, ale zakłada stały dialog pomiędzy ekspertami w zakresie różnych aspektów azylu w celu wymiany wiedzy i informacji. Proces ten pozwala na poznanie nowych perspektyw i zdobycie informacji, które pomagają EASO opracować bardziej złożone i zaawansowane narzędzia praktycznej współpracy zorientowane na wdrożenie WESA.

EASO jest szczególnie zainteresowany wkładem merytorycznym. W odniesieniu do doradztwa obszary szczególnego zainteresowania obejmują wczesne ostrzeżenie i gotowość, szkolenia, procesy dotyczące jakości, małoletnich bez opieki, poszukiwania członków rodziny, kwestie związane z płcią, grupy szczególnie wrażliwe, przesiedlenia, relokację oraz udzielanie wsparcia w sytuacjach nadzwyczajnych państwom członkowskim poddanym szczególnej presji.

Chcesz dołączyć do forum doradczego EASO?  
 Skontaktuj się z koordynatorami forum doradczego EASO.